

# Inklusion af elever i læsevanskeligheder



## Indhold

Inklusion af elever i læsevanskeligheder. ....	3
Hvad er læsevanskeligheder? .....	4
Undervisning af elever i læsevanskeligheder. ....	9
At skabe sammenhæng. ....	14
Almene principper for det pædagogiske arbejde med elever i læsevanskeligheder. ....	14
Litteratur: .....	30



## Inklusion af elever i læsevanskeligheder.

De overordnede mål for sprog- og læseudvikling i Silkeborg Kommune gælder for alle elever dermed også elever i læsevanskeligheder:

- At alle børn og unge har en optimal sprog- og læseudvikling.
- At børn og unges sprog- og læsefærdigheder dokumenteres og forbedres.
- At den fælleskommunale sprog- og læsestrategi konkret udmøntes i alle dagtilbud, på alle skoler og på kommunens understøttende centre.

Endvidere er det et mål, at der er et ensartet tilbud til alle børn og unge, uanset hvilket dagtilbud eller hvilken skole de befinder sig på. Det er også et mål, at der er en tydelighed i anvendelsen af skolernes brug af IT i forbindelse med læsning, stavning, skriftlig fremstilling samt andre faglige sammenhænge, hvor anvendelsen af IT kan forbedre elevens læringsbetingelser.

I Silkeborg Kommune hører elever i læsevanskeligheder som udgangspunkt til i almenundervisningen. *Inklusionscenter for Læsning* understøtter med en række indsatser og tiltag inklusion af elever i læsevanskeligheder.

### **Indsatsen for elever i store læsevanskeligheder er karakteriseret ved nøgleordene:**

- Tidlig indsats
- Sammenhæng og kvalitet i tilbuddene
- Fleksible løsninger

## Hvad er læsevanskeligheder?

Læsning er defineret som afkodning x forståelse. Afkodning betyder, at man kan omsætte bogstaver til bogstavlyde, der kædes sammen til ord. Forståelse betyder, at man har et formål med at læse teksten, at man kan finde og vurdere centrale informationer i den læste tekst og, at læseren ind i den kontekst kan trække på sin viden om verden, sit ord- og begrebskendskab, forestillingsevne osv. Det centrale i læsningen bliver dermed ikke afkodningsprocessen alene men i høj grad den forståelse og den viden, der er knyttet til læseprocessen.

Der kan være forskellige hindringsmekanismer i forbindelse med læseprocessen, som netop kan være *hindrende for læseindlæringen* og indlæring i almindelighed. I sammenhæng med hindringsmekanismerne er der ikke tale om dysleksi. Nogle af de almindeligste hindringsmekanismer er: svag begavelse, ringe sprogfunktioner, synsvanskeligheder, hørevanskeligheder, emotionelle og motivationelle problemer og negative faktorer knyttet til undervisningen fx hyppige skoleskift, hyppige lærerskift, mangelfuld undervisning m.m.

I læseforskning taler man om to overordnede kategorier af *læsevanskeligheder*:

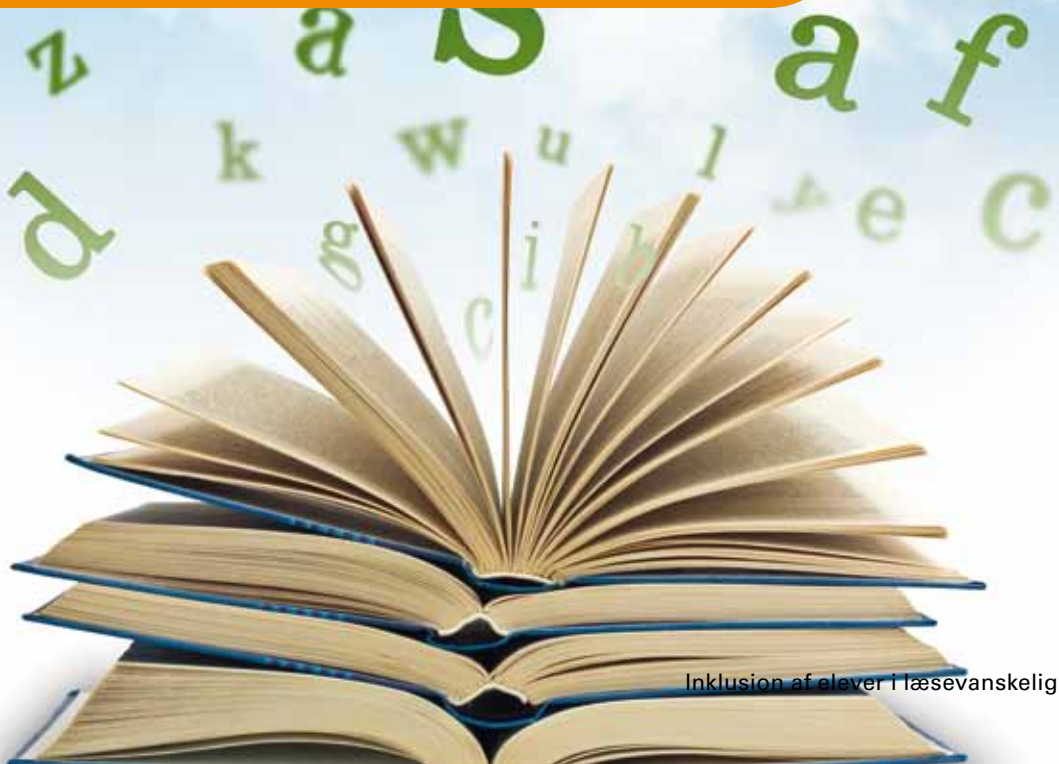
*Dysleksi/ordblindhed*


Vanskeligheder med sprogforståelse

### **Dysleksi er i den internationale forskning defineret således:**

Dysleksi er en specifik indlæringsvanskelighed som er af neurobiologisk oprindelse. Den er kendetegnet ved vanskeligheder med præcis og/eller flydende ordgenkendelse og ved stave- og afkodningsvanskeligheder. Disse vanskeligheder stammer fra et deficit i den fonologiske komponent i sproget. Vanskelighederne er ofte uventede i forhold til andre kognitive færdigheder og deltagelsen i effektiv undervisning. Sekundære konsekvenser kan være problemer med læseforståelse og nedsat læseerfaring, som kan hæmme vækst i ordforråd og baggrundsviden.

(Lyon, Shaywitz, Shaywitz, 2003)





Dyslektikere har vanskeligt ved at udnytte skriftens fundamentale alfabetiske princip. Det betyder, at dyslektikere skal bruge mange kræfter på at få bogstaver og lyd til at hænge sammen og lede frem til identifikation af de skrevne ord. Og det går ud over alt det andet i læsning og stavning. Det tager opmærksomhed fra forståelsen af tekster og fra sammenhængen i den skriftlige fremstilling. I den aktuelle definition er dysleksi ikke en hvilken som helst vanskelighed med at lære at læse. Det er en specifik indlæringsvanskelighed med at tilegne sig mere afgrænsede færdigheder i læsning, nemlig sikker og flydende ordafkodning, stavfærdighed og færdighed i at udnytte skriftens alfabetiske princip til at afkode ukendte ord.

Det er vigtigt at pointere, at dysleksi er et spektrum, der forekommer i forskellige grader. Graden af dysleksiens hæmmende effekt bestemmes af forskellen mellem kravene til læsefærdigheden og elevens læseniveau.

Det gælder generelt, at elever ikke er dyslektikere, når der er en velbeskrevet vanskelighed (funktionsnedsættelse og evt. diagnose), som kan forklare deres læsevanskeligheder på en indlysende måde. Det kan fx være store vanskeligheder med opmærksomhed som i ADHD.

Endvidere er det vigtigt at bemærke, at definitionen pointerer, at det er forbundet med markant større besvær for dyslektikere at udvikle funktionelle læsefærdigheder men ikke, at det er en umulighed. Det må gennem skoleforløbet vurderes i hvilket omfang arbejdet med at udvikle egen læsning skal fylde på baggrund af udviklingstakten og den funktionalitet der bliver opnået og set i forhold til den indsigt, faglige viden og udvikling af læringsredskaber, der er afgørende for at kunne klare sig i forhold til senere uddannelse, arbejde og samfundsliv.

Dansk Videnscenter for Ordblindhed har i en omfattende landsdækkende undersøgelse fastslået, at antallet af ordblinde elever gennemsnitligt udgør 5-6%.



### **Vanskeligheder med sprogforståelse:**

Eleven har vanskeligt ved at skabe forståelse og sammenhæng i den læste tekst. Det kan hænge sammen med et begrænset ordforråd og/eller, at eleven ikke er aktiv i læseprocessen. Eleven har svært ved at aktivere baggrundsviden, trække på relevant forforståelse, foretage relevante følgeslutninger, skelne mellem det centrale og det perifere i teksten.

Der er ingen høj sammenhæng mellem begavelsesniveau og afkodningsfærdighed. Men når det gælder læseforståelse, så har begavelsen stor betydning. Svag begavelse får især negativ betydning for forståelsesprocessen. For at undgå at eleverne kommer til kort og får nederlag, er det en vigtig pædagogisk opgave at tilpasse både indhold, instruktionsform- og hastighed og undervisningsmetode i forhold til den enkelte elevs evnemæssige udrustning.

Elever med forståelsesvanskeligheder skal have direkte, udpegende og systematisk undervisning i *læseforståelsesstrategier før, under og efter læsningen.*

### **Sammensatte læsevanskeligheder:**

Der findes elever med sammensatte læsevanskeligheder, der har vanskeligheder med begge komponenter både ordafkodning og sprogforståelse.



## Undervisning af elever i læsevanskeligheder.

Nedenstående skema skal betragtes som en eksemplarisk model for indsatsforløbet for elever i risiko for at udvikle læsevanskeligheder samt elever i læsevanskeligheder på grundskoleniveau.

Klassetrin	Skolen	PPR& Inklusionscenter for Læsning
0.-2. klassetrin	<b>Forebyggende og foregribende indsats for læsevanskeligheder</b> Læsevejleder Supplerende undervisning Holddelt undervisning	Talepædagog Læsekonsulent Psykolog
3.-6. klassetrin	<b>Undervisningsdifferentiering/inkluderende indsats i klassen</b> IT-kompensering Læsevejleder Supplerende undervisning Holddelt undervisning	Talepædagog Læsekonsulent Psykolog <u>Læseklassekursus</u> <u>Projektforløb</u>
7.-9. klassetrin	<b>Undervisningsdifferentiering/inkluderende indsats i klassen</b> IT-kompensering Læsevejleder Supplerende undervisning Holddelt undervisning	Talepædagog Læsekonsulent Psykolog <u>Læseklasse</u>
10. klassetrin	<b>Undervisningsdifferentiering/inkluderende indsats i klassen</b> IT-kompensering Læsevejleder Supplerende undervisning Holddelt undervisning	Læsekonsulent Psykolog Læseklasse

I overbygningen kan UU-vejlederen være en central person i forhold til at kvalificere unge til deres uddannelsesvalg, med speciel vægt på unge med særligt behov for vejledning.

## Indsatsen består af 4 dele:

### Forebyggende indsats:

Det er veldokumenteret, at læseforberedende aktiviteter kan forebygge læsevanskeligheder. Elever, der får tilbudt velstruktureret leg med bogstaver og sproglyde fx Hop om bord i lyd og ord, optimerer deres afkodningsforudsætninger og har dermed langt mindre risiko for at udvikle læsevanskeligheder end andre elever.

### Foregribende indsats:

En målrettet indsats for de elever der er identificeret som værende i risiko for at udvikle læsevanskeligheder. For nærmere information læs temahæftet "Tidlig identifikation af børn i risiko for at udvikle sprog- og læsevanskeligheder – samt den foregribende undervisning."

### Supplerende undervisning/indgribende indsats:

Der foretages en indgribende indsats for de elever, hvor en forebyggende og foregribende indsats har vist sig ikke at være tilstrækkeligt. Undervisningen bør "gå på to ben", dels arbejdes der fortsat på elevens egen læseudvikling, og dels arbejdes der på *kompenserende strategier* med henblik på læring. Indsatsen må vurderes løbende og vægtes efter individuelle behov.

Elever i dyslektiske vanskeligheder bør på et tidligt tidspunkt tilbydes adgang til og kursus i kompenserende IT fx *CD-ord*. Programmet er tilgængeligt på alle folkeskolerne i Silkeborg Kommune, og eleven kan få programmet *installeret på sin hjemme-pc*.

Eleven bør få kursus i CD-ord, inden programmet tages i brug. Ligeledes anbefales det, at de voksne – såvel lærerteamet som forældre – får kursus i CD-ord.

Nogle elever vil endvidere have behov for et læseklasseforløb fx i form af kursus ved *Inklusionscenter for Læsning*.

### **Inkluderende indsats:**

Det er målet for den inkluderende indsats: At eleven indgår i ligeværdige fællesskaber og er en værdifuld deltager i fællesskabet. At der er et sammenspil mellem klassens læreplan og individets læreplan. At eleven oplever progression i læring og udvikling.

Erfaringer fra udviklingsforløb vedrørende IT og læsning viser, at det er vigtigt, at eleven har en IT-advokat tilknyttet. IT-advokaten understøtter vedvarende, at kompenserende IT implementeres og fortsat anvendes i almenundervisningen.

I sammenhæng med en inkluderende indsats ved hjælp af kompenserende IT anbefales det, at skolen har en IT-advokat for kompenserende IT, der har særlig didaktisk viden om og kompetence i IT-kompenserende hjælpemidler. Disse er organiseret i et fagligt netværk med personale fra Inklusionscenter for Læsning. Netværket består af netværksmøder og en elektronisk konference.

Centrale temaer på netværksmøderne er: information om/formidling af nye nationale og kommunale bestemmelser og tiltag, ny litteratur, nye undersøgelser, tiltag og forskning på området. At dele viden, vurdere materialer herunder også software, diskutere mål og metoder og i det hele taget gensidigt inspirere og opkvalificere hinanden. Netværket er tænkt som en ressource for den enkelte IT-advokat og dennes skole.

Inklusionscenter for Læsning understøtter inklusion af elever i læsevanskeligheder med en række tiltag. For nærmere information se under [\*Inklusionscenter for Læsning\*](#).

## **At skabe sammenhæng.**

Det kan være svært at fastholde og fortsætte en god skriftsproglig udvikling for en del elever efter perioder med intensiv læseundervisning. Det er derfor nødvendigt at fokusere yderligere på at skabe sammenhæng mellem den supplerende undervisning og normalundervisningen. Efter hver indsatsperiode er eleven i en ny læringsposition, som den efterfølgende undervisning må tage afsæt i.

## **Almene principper for det pædagogiske arbejde med elever i læsevanskeligheder.**

### **Almene principper for det pædagogiske arbejde med elever i læsevanskeligheder.**

Der er nogle generelle principper for undervisning af elever i store læsevanskeligheder. Det har vist sig, at denne elevgruppe har nytte af:

- Tidlig diagnosticering og tidlig hjælp.
- Intensiv undervisning enten 1:1 eller på mindre hold.
- Direkte, udpegende, systematisk undervisning.
- Fonologisk træning.
- Flere strategier til ordlæsning fx lydsyntese/analyse, stavelser, rimstrategi, morfologi, ortografi.
- Tidlig mulighed for IT-kompenserende hjælpemidler med henblik på at fremme læringsbetingelserne bredt og undgå et "lærings-gab".
- Grundig undervisning med mulighed for overindlæring.
- Klar progression.
- Modellerende, guidende og dialogbaseret undervisning.
- Metakognitiv bevidsthed.
- Undervisning som vækker lærings- og læselyst.
- Opmuntring og forståelse, undgå at eleven opgiver læring.



**Beskrivelse af konkrete arbejdsmuligheder på den enkelte skole. De nævnte arbejdsmuligheder skal betragtes som et oplæg, de enkelte skoler kan videreudvikle og bearbejde.**

**Det er vigtigt med et vedvarende fokus på, at det at læse giver mening, så elevens lyst bliver vakt og vedligeholdt.**



0. klasse		
Kendetegn	Indsats	Beskrivelse af pædagogiske muligheder
<p>Dysleksi i familien.</p> <p>Talesproglige vanskeligheder.</p> <p>Forsinket taleudvikling.</p> <p>Eleven anvender primært enkeltord frem for sætninger.</p> <p>Eleven har svært ved at få styr på udtalen af ord med flere konsonanter.</p> <p>Vanskeligheder ved hurtigt at benævne ord.</p>	Den forebyggende indsats	<ul style="list-style-type: none"> <li>• Arbejde med sprogstimulering, som er målrettet læsning og skrivning.</li> <li>• Bogstaverne og deres lyde introduceres systematisk og eksplicit.</li> <li>• Arbejde med børnestavning.</li> <li>• Skriveunderlag med alfabet + billeder til alle børn.</li> <li>• Arbejde med IT fx CD-ord og andre relevante programmer.</li> <li>• Højt læsning for børn og samtale om indholdet fx dialogisk oplæsning.</li> <li>• Gøre godt brug af samarbejdet mellem læseundervisning og bibliotek.</li> </ul>
<p>Vanskeligheder med at huske sangtekster, at rime og remse og følge længere beskeder.</p> <p>Eleven viser ringe interesse for bogstaver og/eller bøger.</p> <p>Vanskeligheder med at huske bogstaver eller tal.</p> <p>Kan have ringe korttidshukommelse.</p>	Den forgribende indsats	<ul style="list-style-type: none"> <li>• Nøje overvejet progression i bogstaverne og deres lyde.</li> <li>• Brug af bogstav- og lydhuset.</li> <li>• Brug af materiale, som tager særligt hensyn til denne gruppe fx På vej til den første læsning.</li> <li>• Brug af mange sanser, fx I fonemernes verden (håndfonemer). Huskehistorier til hvert bogstav.</li> <li>• Arbejde med børnestavning.</li> <li>• Arbejde med IT fx CD-ord og andre relevante programmer.</li> <li>• Børnestavning på computer eller i-pad fx Skrivetavlen.</li> </ul>
<p>Vanskeligheder med at opdele ord i mindre dele og arbejde med lydene i et ord.</p> <p>Vanskeligheder med at huske ord.</p> <p>Vanskeligheder med at rime.</p> <p>Bogstavkendskab og fonologisk opmærksomhed er i 0.kl. de vigtigste indikatorer for børn i risiko for dysleksi.</p>	Den indgribende indsats	<ul style="list-style-type: none"> <li>• Grundig repetition af bogstaverne og deres lyd i tæt samarbejde med en lærer.</li> <li>• Sproglig opmærksomhed med særlig fokus på bogstaverne og deres lyde.</li> <li>• Børnestavning.</li> <li>• Arbejde med IT fx CD-ord og andre relevante programmer.</li> <li>• Dialogisk oplæsning.</li> <li>• Tæt samarbejde med talepædagogen.</li> </ul>

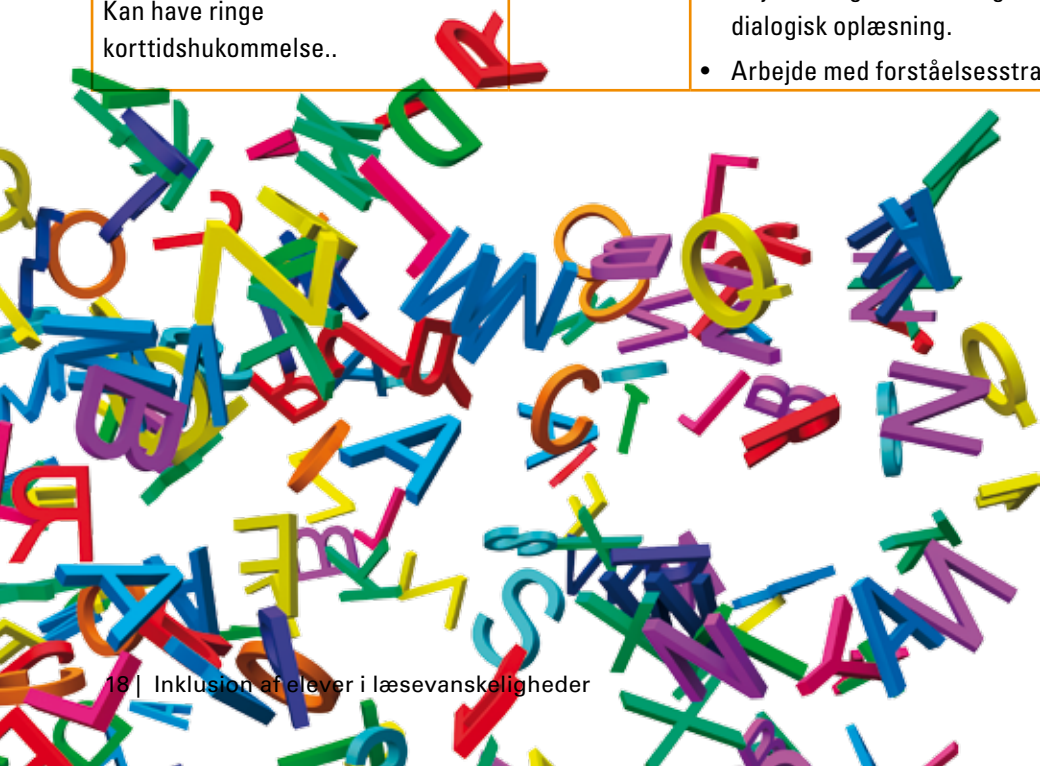
## 1. klasse

Kendetegn	Indsats	Beskrivelse af pædagogiske muligheder
<p>Vanskeligheder med at lære alfabetet og oversætte bogstav til lyd og bogstavfølger til ord.</p> <p>Vanskeligheder med hurtigt at genkende ord i læsning.</p> <p>Vanskeligheder med stavning.</p> <p>Nogle dyslektiske elever er lang tid om at lære navnene på abstrakte begreber såsom ugedage og måneder.</p> <p>Kan have ringe korttidshukommelse.</p>	<p>Den forebyggende indsats</p>	<ul style="list-style-type: none"><li>• Måltrettet og tydelig læseundervisning med fokus på bogstaverne og deres lyde, og hvordan man sætter dem sammen.</li><li>• Undervisningen skal bl.a. tage udgangspunkt i tekster med mange lydrette ord, mange gentagelser og god billedstøtte fx Den første læsning eller Søren og Mette systemet.</li><li>• Arbejde med sprogstimulering, som er måltrettet læsning og skrivning.</li><li>• Bogstaverne og deres lyde repeteres hurtigt, og de udnyttes funktionelt i mange sammenhænge.</li><li>• Arbejde med børnestavning.</li><li>• Skriveunderlag med alfabet + billeder til alle børn.</li><li>• Arbejde med IT fx CD-ord og andre relevante programmer.</li><li>• Højtlesning for børn og samtale om indholdet fx dialogisk oplæsning.</li><li>• Gøre godt brug af samarbejdet mellem læseundervisning og bibliotek.</li></ul>



1. klasse		
Kendetegn	Indsats	Beskrivelse af pædagogiske muligheder
<p>Vanskeligheder med at lære alfabetet og oversætte bogstav til lyd og bogstavfølger til ord.</p> <p>Vanskeligheder med hurtigt at genkende ord i læsning.</p> <p>Vanskeligheder med stavning.</p> <p>Nogle dyslektiske elever er lang tid om at lære navnene på abstrakte begreber såsom ugedage og måneder.</p> <p>Kan have ringe korttidshukommelse.</p>	<p>Den foregribende indsats</p>	<ul style="list-style-type: none"> <li>• Foregribende undervisning til børn i risiko for dysleksi bør iværksættes på et tidligt tidspunkt. Det anbefales, at denne har et omfang på min. 20 minutter hver dag og indeholder: <ul style="list-style-type: none"> <li>• repetition af bogstaverne og deres lyd ved brug af mange sanser</li> <li>• målrettet og tydelig læseundervisning med fokus på bogstaverne og deres lyde, og hvordan man sætter dem sammen</li> <li>• undervisningen skal tage udgangspunkt i tekster med mange lydrette ord, mange gentagelser og god billedstøtte fx Den første læsning eller Søren og Mette systemet.</li> </ul> </li> <li>• Børnestavning.</li> <li>• Der skal arbejdes med sprogstimulering, som er målrettet læsning og skrivning.</li> <li>• IT som læse- og skriveværktøj fx CD-ord.</li> <li>• Bog+cd eller fx <a href="http://www.superbog.dk">www.superbog.dk</a></li> <li>• Rådgivning hos læsevejlederen.</li> </ul>
	<p>Den indgribende indsats</p>	<ul style="list-style-type: none"> <li>• Undervisningen kan foregå på hold eller som supplerende undervisning.</li> <li>• Indhold: se Den foregribende undervisning.</li> <li>• Søg rådgivning hos læsevejlederen, og evt. talepædagog, læsekonsulent, psykolog.</li> </ul>

2. klasse		
Kendetegn	Indsats	Beskrivelse af pædagogiske muligheder
<p>Vanskeligheder med at lære alfabetet og oversætte bogstav til lyd og bogstavfølger til ord.</p> <p>Vanskeligheder med hurtigt at genkende ord i læsning.</p> <p>Vanskeligheder med stavning.</p> <p>Nogle dyslektiske elever er lang tid om at lære navnene på abstrakte begreber såsom ugedage og måneder.</p> <p>Oftte forsøger eleven at lære teksten udenad og trækker på forståelse ud fra konteksten.</p> <p>Kan have ringe korttidshukommelse..</p>	<p>Den forebyggende indsats</p>	<ul style="list-style-type: none"> <li>• Målrettet og tydelig læseundervisning med fokus på bogstaverne og deres lyde og hvordan man sætter dem sammen.</li> <li>• Undervisningen skal bl.a. tage udgangspunkt i tekster med mange lydrette ord, mange gentagelser og god billedstøtte fx Den første læsning eller Søren og Mette systemet.</li> <li>• Arbejde med sprogstimulering som er målrettet læsning og skrivning.</li> <li>• Bogstaverne og deres lyde udnyttes funktionelt i mange sammenhænge.</li> <li>• Arbejde med børnestavning.</li> <li>• Skriveunderlag med alfabet + billeder til alle børn.</li> <li>• IT som læse- og skriveværktøj fx CD-ord.</li> <li>• Højtlesning for elever og samtale om indholdet fx ved dialogisk oplæsning.</li> <li>• Arbejde med forståelsesstrategier.</li> </ul>



2. klasse		
Kendetegn	Indsats	Beskrivelse af pædagogiske muligheder
<p>Vanskeligheder med at lære alfabetet og oversætte bogstav til lyd og bogstavfølger til ord.</p> <p>Vanskeligheder med hurtigt at genkende ord i læsning.</p> <p>Vanskeligheder med stavning.</p> <p>Nogle dyslektiske elever er lang tid om at lære navnene på abstrakte begreber såsom ugedage og måneder.</p> <p>Ofte forsøger eleven at lære teksten udenad og trækker på forståelse ud fra konteksten.</p> <p>Kan have ringe korttidshukommelse..</p>	<p>Den foregribende indsats</p>	<ul style="list-style-type: none"> <li>• Foregribende undervisning til børn i risiko for dysleksi bør iværksættes på et tidligt tidspunkt. Det anbefales, at denne har et omfang på min. 20 minutter hver dag og indeholder: <ul style="list-style-type: none"> <li>• repetition af bogstaverne og deres lyd ved brug af mange sanser</li> <li>• målrettet og tydelig læseundervisning med fokus på bogstaverne og deres lyde, og hvordan man sætter dem sammen</li> <li>• undervisningen skal tage udgangspunkt i tekster med mange lydrette ord, mange gentagelser og god billedstøtte fx Den første læsning eller Søren og Mette systemet.</li> </ul> </li> <li>• Børnestavning.</li> <li>• Der skal arbejdes med sprogstimulering, som er målrettet læsning og skrivning.</li> <li>• IT som læse- og skriveværktøj fx CD-ord.</li> <li>• Bog+cd eller fx <a href="http://www.superbog.dk">www.superbog.dk</a></li> <li>• Søg rådgivning hos læsevejlederen.</li> <li>• Søg evt. rådgivning ved talepædagog, læsekonsulent, psykolog.</li> </ul>
	<p>Den indgribende indsats</p>	<ul style="list-style-type: none"> <li>• Undervisningen kan foregå på hold eller som supplerende undervisning.</li> <li>• Indhold: se Den foregribende undervisning.</li> </ul> <p>Søg rådgivning hos læsevejlederen og evt. talepædagog, læsekonsulent, psykolog.</p>

3. klasse		
Kendetegn	Indsats	Beskrivelse af pædagogiske muligheder
<p>Læser meget langsomt og upræcist i alle fag med tekster.</p> <p>Vanskeligheder med at stave.</p> <p>Vanskeligheder med at formulere sig skriftligt.</p> <p>Vanskeligheder med at lære fremmedsprog.</p> <p>Nederlagsfølelse og evt. sociale problemer.</p> <p>Kan have ringe korttidshukommelse.</p>	<p>Den forebyggende indsats</p>	<ul style="list-style-type: none"> <li>• I 3. klasse læser eleverne fortsat 20 minutter hver dag i klassen.</li> <li>• Morfologi og ortografi introduceres i klassen.</li> <li>• Faglige læsestrategier.</li> <li>• Forståelsesstrategier.</li> <li>• Læse- og skriverammer.</li> <li>• Den dyslektiske elev kan ikke selv læse alderssvarende tekster. Disse skal derfor læses op for eleven fx ved hjælp af CD-ord.</li> </ul>
	<p>Den forgribende indsats</p>	<ul style="list-style-type: none"> <li>• Læse- og stavekurser med fokus på det fonologiske princip.</li> <li>• Sætte tydelige og overskuelige mål sammen med eleven.</li> <li>• Der arbejdes med elevens bevidsthed om brug af læsestrategier.</li> <li>• IT som læse- og skriveværktøj fx CD-ord.</li> <li>• Søg rådgivning hos læsevejlederen.</li> <li>• Søg evt. rådgivning ved talepædagog, læsekonsulent, psykolog.</li> </ul>



3. klasse		
Kendetegn	Indsats	Beskrivelse af pædagogiske muligheder
<p>Læser meget langsomt og upræcist i alle fag med tekster.</p> <p>Vanskeligheder med at stave.</p> <p>Vanskeligheder med at formulere sig skriftligt.</p> <p>Vanskeligheder med at lære fremmedsprog.</p> <p>Nederlagsfølelse og evt. sociale problemer.</p> <p>Kan have ringe korttidshukommelse</p>	<p>Den indgribende indsats</p>	<ul style="list-style-type: none"> <li>• Der arbejdes med lyde i ord, at sætte lydene sammen til ord og splitte ord op i lyde.</li> <li>• Elevens egen forståelse af egne afkodningsstrategier: <ul style="list-style-type: none"> <li>• Lyd for lyd</li> <li>• Stavelser</li> <li>• Rim-strategi</li> <li>• Morfologi</li> <li>• Ortografi (ordbilleder)</li> </ul> </li> <li>• Lave plancher der systematiserer de ord, eleven arbejder med.</li> <li>• Eleven læser og skriver udvalg af ord, der bekræfter det, eleven har arbejdet med.</li> <li>• Elevens egen forståelse af sin læring.</li> <li>• Kompenserende IT intensiveres, men i rolig progression. Det anbefales, at kompenserende IT ikke iværksættes før end, at eleven og dennes lærer har været på kursus i fx CD-ord. Ligeledes anbefales det, at eleven følges af en IT-advokat.</li> <li>• Nogle elever vil have brug for et særligt undervisningstilbud i 3. klasse ved Inklusionscenter for Læsning.</li> </ul>

## 4.-5. klasse

Kendetegn	Indsats	Beskrivelse af pædagogiske muligheder
Læser meget langsomt og upræcist i alle fag med tekster. Vanskeligheder med at stave. Vanskeligheder med at formulere sig skriftsprogligt. Vanskeligheder med at lære fremmedsprog. Nederlagsfølelse og evt. sociale problemer. Kan have ringe korttidshukommelse.	Den forebyggende indsats	<ul style="list-style-type: none"><li>• Undervisning i det morfematiske princip og ortografiske strukturer.</li><li>• Arbejde med faglige læsestrategier i alle fag.</li><li>• Læse- og skriverammer på computer.</li><li>• Tid til elevens læsning på klassen.</li><li>• Oplæsning og samtale om indhold og ord.</li><li>• Fokus på forståelsesstrategier.</li><li>• Stile og skrivning af historier.</li><li>• Undervisning i læsestrategier i forhold til forskellige type tekster.</li><li>• Faste skønlitterære- og faglige læsekurser anbefales integreret i årsplanen. Faglærere og evt. skolens læsevejleder inddrages aktivt i planlægningen.</li></ul>
	Den forgribende indsats	<ul style="list-style-type: none"><li>• Kurser i læsestrategier.</li><li>• Kursus i læse- og skriverammer.</li><li>• Kursus i det fonematiske princip, morfematiske princip og ortografiske strukturer.</li><li>• Kursus i kompenserende IT.</li><li>• Søg rådgivning hos læsevejlederen.</li><li>• Søg evt. rådgivning ved talepædagog, læsekonsulent, psykolog.</li></ul>

4.-5. klasse		
Kendetegn	Indsats	Beskrivelse af pædagogiske muligheder
<p>Læser meget langsomt og upræcist i alle fag med tekster.</p> <p>Vanskeligheder med at stave.</p> <p>Vanskeligheder med at formulere sig skriftsprogligt.</p> <p>Vanskeligheder med at lære fremmedsprog.</p> <p>Nederlagsfølelse og evt. sociale problemer.</p> <p>Kan have ringe korttidshukommelse.</p>	<p>Den indgribende indsats</p>	<ul style="list-style-type: none"> <li>• Arbejde med det fonematiske princip, morfematiske princip og ortografiske strukturer.</li> <li>• Fokus på elevens bevidsthed om brug af læsestrategier og elevens regulering af disse: <ul style="list-style-type: none"> <li>• Lyd for lyd</li> <li>• Stavelser</li> <li>• Rim-strategi</li> <li>• Morfologi</li> <li>• Ortografi (ordbilleder)</li> </ul> </li> <li>• Arbejde med forståelsesstrategier.</li> <li>• Lave plancher der systematiserer de ord, eleven arbejder med.</li> <li>• Eleven læser og skriver udvalg af ord, der bekræfter det, eleven har arbejdet med.</li> <li>• Elevens egen forståelse af sin læring.</li> <li>• Kompenserende IT intensiveres, men i rolig progression. Det anbefales, at kompenserende IT ikke iværksættes før end, at eleven og dennes lærer har været på kursus i fx CD-ord. Ligeledes anbefales det, at eleven følges af en IT-advokat.</li> <li>• Nogle elever vil have brug for et særligt undervisningstilbud i 4. - 5. klasse ved Inklusionscenter for Læsning.</li> </ul>


6.-8. klasse		
Kendetegn	Indsats	Beskrivelse af pædagogiske muligheder
<p>Læser langsomt og upræcist.</p> <p>Fortsætter med at stave upræcist, staver ofte samme ord forskelligt i samme tekststykke.</p> <p>Udsætter opgaver med læsning.</p> <p>Undgår skrivning.</p> <p>Kan have problemer med at resumere tekster.</p> <p>Kan have problemer med at besvare åbne spørgsmål til tekster.</p> <p>Kan have ringe korttidshukommelse.</p> <p>Kan have problemer med at tilpasse sig nye læsesituationer eller strategier.</p> <p>Arbejder langsomt.</p> <p>Kan have ringe opmærksomhed på detaljer eller fokusere for meget på dem.</p> <p>Kan misforstå information.</p> <p>Kan have mangelfuldt ordforråd.</p> <p>Kan have et utilstrækkeligt ordforråd bl.a. pga. manglende læseerfaringer.</p> <p>Kan have problemer med planlægning af tid og opgaver.</p>	<p>Den forebyggende indsats</p>	<ul style="list-style-type: none"> <li>• Tid til læsning i skolen.</li> <li>• Fokus på faglig læsning og læseforståelse.</li> <li>• Fokus på forskellige læseformål i forhold til teksttype.</li> <li>• Arbejde med stavning med udgangspunkt i ortografiske konventioner og regler.</li> <li>• Faste skønlitterære- og faglige læsekurser anbefales integreret i årsplanen. Faglærere og evt. skolens læsevejleder inddrages aktivt i planlægningen.</li> </ul>
	<p>Den forgribende indsats</p>	<ul style="list-style-type: none"> <li>• Læsning og stavning med udgangspunkt i det funktionelle aspekt.</li> <li>• IT-kompenserende hjælpemidler bør være integreret i alle læse- og skrivefag.</li> <li>• Kursus i læse- og skriverammer.</li> <li>• Kursus i stavning med fokus på morfologi.</li> <li>• Kursus i læsestrategier.</li> </ul>



6.-8. klasse		
Kendetegn	Indsats	Beskrivelse af pædagogiske muligheder
<p>Læser langsomt og upræcist.</p> <p>Fortsætter med at stave upræcist, staver ofte samme ord forskelligt i samme tekststykke.</p> <p>Udsætter opgaver med læsning.</p> <p>Undgår skrivning.</p> <p>Kan have problemer med at resumere tekster.</p> <p>Kan have problemer med at besvare åbne spørgsmål til tekster.</p> <p>Kan have ringe korttidshukommelse.</p> <p>Kan have problemer med at tilpasse sig nye læsesituationer eller strategier.</p> <p>Arbejder langsomt.</p> <p>Kan have ringe opmærksomhed på detaljer eller fokusere for meget på dem.</p> <p>Kan misforstå information.</p> <p>Kan have mangelfuldt ordforråd.</p> <p>Kan have et utilstrækkeligt ordforråd bl.a. pga. manglende læseerfaringer.</p> <p>Kan have problemer med planlægning af tid og opgaver.</p>	<p>Den indgribende indsats</p>	<ul style="list-style-type: none"> <li>• Repetition og vedligeholdelse af det fonologiske princip, det morfologiske princip og ortografiske strukturer.</li> <li>• Arbejde med bevidsthed om læsestrategier og elevens egen tænkning om strategier.</li> <li>• Opfølgning og videreudvikling af kompenserende IT-støtte. Det er vigtigt, at eleven allerede nu er meget vant til brug af IT-støtte, bl.a. fordi han/hun vil få brug for det ved afgangsprøven og videre på en ungdomsuddannelse.</li> <li>• Opsummering af dagens opgaver, hvad gik de ud på, hvad der var svært, hvad der gik godt osv.</li> <li>• Forberedelse af den kommende uges opgaver med særligt henblik på IT-støtte.</li> <li>• Hjælp til struktur af projekter og emner.</li> <li>• Kompenserende IT intensiveres, men i rolig progression. Det anbefales, at kompenserende IT ikke iværksættes før end, at eleven og dennes lærer har været på kursus i fx CD-ord. Ligeledes anbefales det, at eleven følges af en IT-advokat.</li> <li>• Nogle elever vil have brug for et særligt undervisningstilbud i 6.-8. klasse ved Inklusionscenter for Læsning.</li> </ul>

9.-10. klasse		
Kendetegn	Indsats	Beskrivelse af pædagogiske muligheder
<p>Læser langsomt og upræcist.</p> <p>Fortsætter med at stave upræcist, staver ofte samme ord forskelligt i samme tekststykke.</p> <p>Udsætter opgaver med læsning.</p> <p>Undgår skrivning.</p> <p>Kan have problemer med at resumere tekster.</p> <p>Kan have problemer med at besvare åbne spørgsmål til tekster.</p> <p>Kan have ringe korttidshukommelse.</p> <p>Kan have problemer med at tilpasse sig nye læsesituationer eller strategier.</p> <p>Arbejder langsomt.</p> <p>Kan have ringe opmærksomhed på detaljer eller fokusere for meget på dem.</p> <p>Kan misforstå information.</p> <p>Kan have problemer med at færdiggøre ansøgninger.</p> <p>Kan have et utilstrækkeligt ordforråd pga. manglende læseerfaringer.</p> <p>Kan have problemer med planlægning af tid og opgaver.</p>	Den forebyggende indsats	<ul style="list-style-type: none"> <li>• Det, der grundlægges i 6.-8. klasse videreudvikles.</li> <li>• Læse- og skriverammer.</li> </ul>
	Den forgribende indsats	<ul style="list-style-type: none"> <li>• Kompenserende IT-hjælpe midler skal være velintegreret i alle fag.</li> <li>• Kursus i læsestrategier i forhold til forskellige læseformål og teksttyper.</li> <li>• Stavekursus.</li> <li>• Læse- og skriverammer.</li> </ul>

9.-10. klasse		
Kendetegn	Indsats	Beskrivelse af pædagogiske muligheder
<p>Læser langsomt og upræcist.</p> <p>Fortsætter med at stave upræcist, staver ofte samme ord forskelligt i samme tekststykke.</p> <p>Udsætter opgaver med læsning.</p> <p>Undgår skrivning.</p> <p>Kan have problemer med at resumere tekster.</p> <p>Kan have problemer med at besvare åbne spørgsmål til tekster.</p> <p>Kan have ringe korttidshukommelse.</p> <p>Kan have problemer med at tilpasse sig nye læsesituationer eller strategier.</p> <p>Arbejder langsomt.</p> <p>Kan have ringe opmærksomhed på detaljer eller fokusere for meget på dem.</p> <p>Kan misforstå information.</p> <p>Kan have problemer med at færdiggøre ansøgninger.</p> <p>Kan have et utilstrækkeligt ordforråd pga. manglende læseerfaringer.</p> <p>Kan have problemer med planlægning af tid og opgaver.</p>	<p>Den indgribende indsats</p>	<ul style="list-style-type: none"> <li>• Den særligt tilrettelagte læse- og staveundervisning fortsættes med endnu mere fokus på fleksible afkodningsstrategier end i 6.-8. klasse.</li> <li>• Et udvidet morfologikursus.</li> <li>• Kompenserende IT-støtte skal være velintegreret i elevens arbejdsform.</li> <li>• Forbered eleven godt til afgangsprøven, så eleven kender forskellige typer tekster og er godt inde i IT-kompensation.</li> <li>• Evt. kursus i læseforståelse i forhold til forskellige typer tekster.</li> <li>• Nogle elever vil have brug for et særligt undervisningstilbud i 9. klasse ved Inklusionscenter for Læsning, i 10. klasse på Silkeborg Ungdomsskole.</li> </ul>

A photograph of two children, a girl on the left and a boy on the right, both wearing white shirts and light-colored pants. They are looking upwards and reaching their arms towards two balloons, one red and one white, against a light blue sky. The text is overlaid on the right side of the image.

## Litteratur:

Elbro, Scarborough: Early intervention. Early identification. Handbook of children's literacy. T. Nunes & P. Bryant (red). Kluwer Academic Publishers.

Høien, Lundberg: Dysleksi. Special-pædagogisk forlag.

Lyon, Shaywitz, Shaywitz: A definition af dyslexia. Annals of dyslexia. Vol. 53, 1-14assessment of the Scientific Research Literature on Rea

Læsning i fagene: Undervisningsministeriet.

<http://pub.uvm.dk/2011/fagliglaesning/index.html>

Nationalt Videncenter for Læsning. [www.videnomlaesning.dk](http://www.videnomlaesning.dk)

Ordblind Inklusion. Dansk Videnscenter for Ordblindhed.

Pøhler: Dysleksi - en fælles nordisk udfordring.

Forlaget Landsforeningen af Læsepædagoger

*Silkeborg Kommunes inklusionsstrategi – MindSet for inklusion.*

Silkeborg Kommunes Sprog- og Læsestrategi



Silkeborg Kommune